

ESPAÑOL

Gracias por elegir un estetoscopio ADC® ADSCOPE™. Su nuevo estetoscopio ADC® ADSCOPE™ se diseñó para brindar una sensibilidad acústica sin igual, una durabilidad incomparable y una comodidad insuperable. Cada componente fue diseñado cuidadosamente para maximizar el desempeño.

Descripción del dispositivo y uso previsto

Este dispositivo está dirigido para uso exclusivo en diagnóstico médico. Puede utilizarse para escuchar el corazón, los pulmones y otros sonidos corporales así como para la auscultación normal. El dispositivo no se diseñó, ni se vende o está dirigido a otro uso que no sea el indicado.

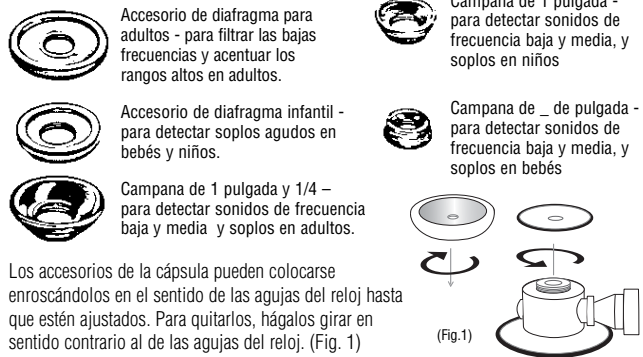
Advertencias generales

Una nota de advertencia incluida en este manual identifica una afección o práctica que, si no se corrige o suspende de inmediato, puede producir una lesión, una enfermedad o la muerte del paciente.

PRECAUCIÓN: Nunca utilice el estetoscopio sin que las olivas estén firmemente trabadas en su lugar.

Opciones de cápsulas

El diseño del ADC® 641 Sprague utiliza cinco accesorios intercambiables para las cápsulas (3 campanas y 2 diafragmas) que detectan un amplio rango de frecuencias en pacientes adultos y pediátricos. En el tambor de la cápsula se pueden colocar 2 accesorios diferentes para que pueda optar por uno de ellos. Seleccione el que mejor se adapta para el uso que necesita el paciente.



Los accesorios de la cápsula pueden colocarse enroscándolos en el sentido de las agujas del reloj hasta que estén ajustados. Para quitarlos, hágalos girar en sentido contrario al de las agujas del reloj. (Fig. 1)

Selección de la cápsula

En el ADC® ADSCOPE™ 641 Sprague, la cápsula completa rota 180° lo que permite seleccionar el lado. (Sólo funciona el lado seleccionado). El mecanismo patentado de la válvula ADC® virtualmente elimina cualquier pérdida acústica por el lado que no está funcionando.

Para seleccionar uno de los lados, sostenga el vástago de la cápsula con una mano, mientras que con la otra hace girar la cápsula hasta que escuche y sienta un "clik". Un golpe suave sobre el diafragma o la campana lo ayudará a determinar qué lado está funcionando.



Llave de la cápsula

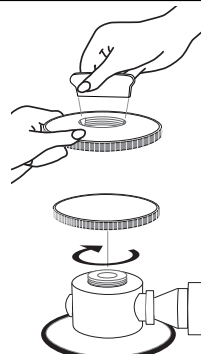
El diseño patentado de la cápsula y la llave ranurada del ADC® le permite ajustar el accesorio para adultos o niños con la seguridad que desee (para reducir el riesgo de pérdidas) sin el temor de no poder quitar el anillo para reemplazar un diafragma deteriorado o roto (un problema que frecuentemente tienen los estetoscopios Sprague más baratos).

Cómo reemplazar el diafragma

Para reemplazar un diafragma, quite el accesorio deseado sosteniéndolo firmemente y haciéndolo girar en sentido contrario al de las agujas del reloj.

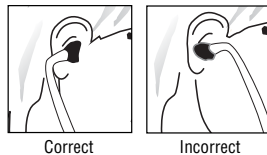
Para aflojar el anillo del diafragma, inserte la llave en las dos ranuras ubicadas dentro de la parte roscada ubicada en la parte inferior del accesorio. Mientras sostiene el anillo con firmeza, haga girar la llave en sentido contrario al de las agujas del reloj para aflojar el anillo. Quite el diafragma deteriorado y reemplácelo con uno nuevo. Vuelva a colocar el anillo y ajústelo haciendo girar la llave en el sentido de las agujas del reloj hasta que quede bien ajustado.

Luego vuelva a colocar el anillo del diafragma en el tambor de la cápsula haciéndolo girar en el sentido de las agujas del reloj hasta que quede ajustado.



Como ajustar las ojivas

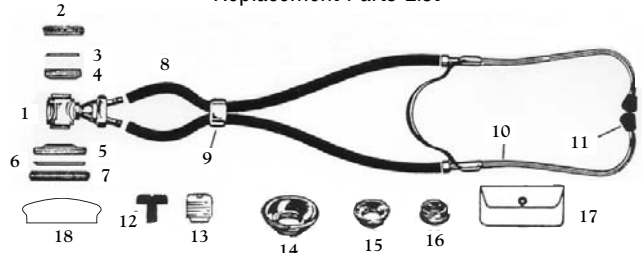
Para obtener el ajuste acústicamente hermético más cómodo, haga girar cada ojiva aproximadamente 15° hacia delante, orientándola hacia el puente de la nariz. Simplemente haga girar cada tubo en el lugar donde se conecta con el tubo flexible.



Cuidado y mantenimiento

- Evite el calor o el frío extremo, el contacto con solventes o aceites.
- NO lo deje expuesto a la luz solar directa durante mucho tiempo.
- Las ojivas y los tubos pueden limpiarse con alcohol o agua con poco jabón.
- Las olivas pueden desenroscarse de las ojivas para una limpieza profunda.
- Periódicamente revise que las olivas estén bien colocadas en las ojivas.
- NO sumerja el estetoscopio en líquido ni lo someta a esterilización con vapor.
- Si es necesario esterilizarlo, sólo utilice una esterilización con gas.

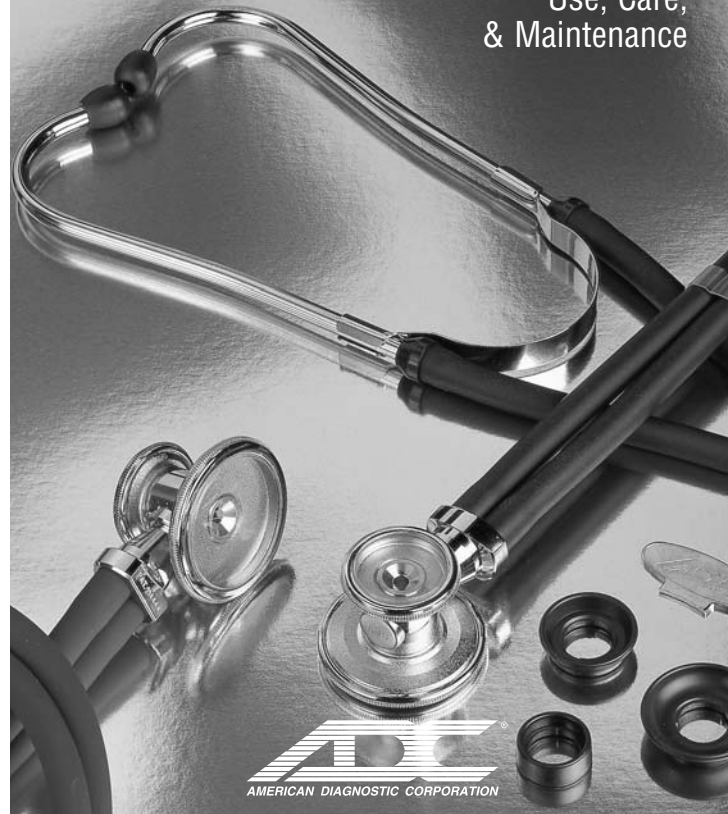
Replacement Parts List



Ref. No.	Item#	Part Name	Qty.	Ref. No.	Item#	Part Name	Qty.
1	640-01D	Asamblea del tambor de Chestpiece	1	12	600-06BK	Eartips, negro, seta	2
2	640-02S	Anillo de retención, pediátrico	1	13	640-10	Eartips, claro, suave	2
3	640-03S	Diafragma, pediátrico	1	14	640-11	Bell, 1 1/4"	1
4	640-15	Disco de aluminio, pediátrico	1	15	640-12	Bell, 1"	1
5	640-14	Disco de aluminio, adulto	1	16	640-13	Bell, 3/4"	1
6	640-03	Diafragma, adulto	1	17	640-18	Bolsa accesoria	1
7	640-02	Anillo de retención, adulto	1	18	640-19	Llave de Chestpiece	1
8	641-05T	Tubería, 22" (espec. color)	2	3	640-03S	Diafragma, pediátrico (repuesto)	1
9	640-16	Clip de la tubería	2	6	640-03	Diafragma, adulto (repuesto)	1
10	640-05	Binaurals con 640-09 Eartips	1				
11	640-09	Eartips, negro	2				

Adscope™ 641 Sprague

Use, Care,
& Maintenance



LIMITED WARRANTY

American Diagnostic Corporation (ADC®) warrants its products against defects in materials and workmanship under normal use and service as follows:

1. Warranty service extends to the original retail purchaser only and commences with the date of delivery.
2. Your ADSCOPE™ stethoscope is warranted for five years from date of purchase (all parts).
3. Your ADSCOPE™ chestpiece, binaurals, and binaural spring (metal parts only) are warranted for life.

What is Covered: Replacement of parts, and labor.

What is Not Covered: Transportation charges to and from ADC®. Damages caused by abuse, misuse, accident, or negligence. Incidental, special, or consequential damages. Some states do not allow the exclusion or limitation of incidental, special, or consequential damages, so this limitation may not apply to you.

To Obtain Warranty Service: Send item(s) postage paid to ADC®, Attn: Repair Dept., 55 Commerce Dr., Hauppauge, NY 11788. Please include your name and address, phone no., proof of purchase, and a brief note explaining the problem.

Implied Warranty: Any implied warranty shall be limited in duration to the terms of this warranty and in no case beyond the original selling price (except where prohibited by law). This warranty gives you specific legal rights and you may have other rights which vary from state to state.

GARANTIE LIMITÉE

American Diagnostic Corporation (ADC®) garantit comme suit ses produits contre tous défauts de matériel et de fabrication dans des conditions normales d'utilisation:

1. La garantie n'est accordée qu'à l'acheteur d'origine et entre en vigueur à la date de livraison.
2. Ce stéthoscope ADSCOPE™ est garanti pour une durée d'un an à compter de la date d'achat (toutes pièces).
3. Les parties métalliques sont garanties à vie. (Le modèle no 609 est garanti 5 ans).

Ce qui est couvert: Remplacement de pièces et main d'œuvre.

Ce qui n'est pas couvert: Frais de transport à destination et en provenance de ADC®. Dégâts résultant d'un emploi abusif, d'une mauvaise utilisation, d'accidents ou de négligence. Dommages consécutifs, particuliers ou indirects. Certains états ne permettant pas l'exclusion ou la limitation de dommages consécutifs, particuliers ou indirects, cette exclusion peut ne pas s'appliquer.

Pour obtenir des réparations aux termes de la garantie: Envoyer les articles port payé à ADC®, Attn: Service des réparations (Repair Dept), 55 Commerce Dr., Hauppauge, NY 11788. Merci d'inclure nom, adresse, numéro de téléphone, justificatif d'achat, ainsi qu'un bref descriptif de la nature du problème.

Garantie implicite: La durée de toute garantie implicite sera limitée aux termes de la présente garantie et la valeur ne saura en aucun cas excéder le prix d'achat original (excepté là où l'interdit la loi).

La présente garantie accordée à l'acheteur des droits légaux spécifiques; il peut disposer d'autres droits, lesquels varient d'un état à l'autre.

GARANTÍA LIMITADA

American Diagnostic Corporation (ADC®) garantiza sus productos contra defectos en los materiales o de fabricación bajo condiciones de uso y mantenimiento normales, tal como se indica a continuación:

1. Los servicios de la garantía se extienden sólo al comprador original minorista y tienen vigencia a partir de la fecha de despacho.
2. Su estetoscopio ADSCOPE™ tiene garantía por un año desde la fecha de compra (todas las partes).
3. Las partes de metal están garantizadas de por vida. (El modelo 609 tiene garantía por 5 años).

Qué está cubierto: Partes de reemplazo y mano de obra.

Qué no está cubierto: Gastos de transporte a y desde ADC®. Los daños causados por abuso, uso incorrecto, accidentes o negligencia. Daños fortuitos, especiales o resultantes. Algunos Estados no permiten la exclusión o limitación de daños fortuitos, especiales o resultantes, por lo que esta limitación puede no aplicarse en su caso.

Para obtener los servicios de la garantía: Envíe el (los) ítem(s) con franqueo pago a ADC®, Attn: Repair Dept., 55 Commerce Dr., Hauppauge, NY 11788. Incluya su nombre y dirección, número de teléfono, comprobante de compra y una nota breve explicando el problema.

Garantía implícita: La duración de cualquier garantía implícita estará limitada a los términos de esta garantía y en ningún caso excederá el precio de venta original (excepto en los lugares en que la ley lo prohíba). Esta garantía le otorga derechos legales específicos, siendo posible que pueda acceder a otros derechos que varían de un estado a otro.

To Register Your Product, visit us at

www.adctoday.com

and follow the links

Pour enregistrer votre produit, rendez- visitenos à

www.adctoday.com

et suivez les liens

Para colocar su producto, visitenos en

www.adctoday.com

y siga los acoplamientos

FOR QUESTIONS, COMMENTS, OR SUGGESTIONS
CALL TOLL FREE:
1-800-ADC-2670

POUR DES QUESTIONS, DES COMMENTAIRES,
OU LE PEAGE D'APPEL
DE SUGGESTIONS LIBRE:
1-800-ADC-2670

PARA LAS PREGUNTAS, LOS COMENTARIOS,
O EL PEAJE DE LA LLAMADA
DE LAS SUGERENCIAS LIBRE:
1-800-ADC-2670



ADC
55 Commerce Drive
Hauppauge, NY 11788

ADC (UK) Ltd.
Unit 6, PO14 1TH
United Kingdom

Inspected in the U.S.A.
Made in Taiwan & China
tel: 631-273-9600
toll free: 1-800-232-2670
fax: 631-273-9659

www.adctoday.com
info@adctoday.com



ENGLISH

Thank you for choosing an ADC® ADSCOPE™ Stethoscope. Your new ADC® ADSCOPE™ stethoscope is designed to provide unsurpassed acoustic sensitivity, unrivalled durability, and unparalleled comfort. Every component has been carefully designed to maximize performance.

Device Description and Intended Use

This device is intended for medical diagnostic purposes only. It can be used for listening to heart, lung and other body sounds as well as for normal auscultation. The device is not designed, sold or intended for use except as indicated.

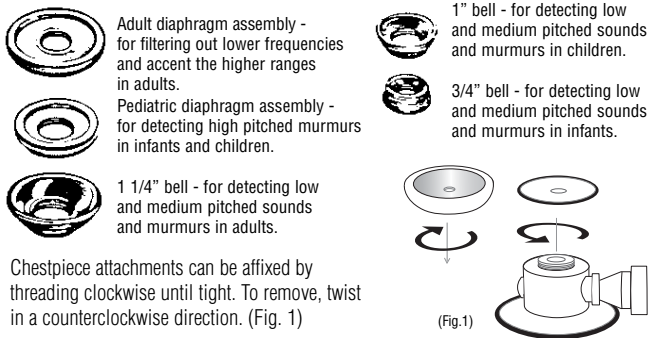
General Warnings

A warning statement in this manual identifies a condition or practice which, if not corrected or discontinued immediately, could lead to patient injury, illness, or death.

CAUTION: Never use stethoscope without eartips firmly locked in place.

Chestpiece Options

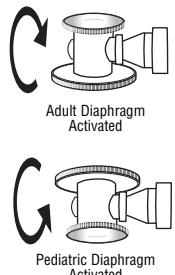
The ADC® 641 Sprague design utilizes five different interchangeable chestpiece attachments (3 bells and 2 diaphragms) to detect a broad frequency range in both pediatric and adult patients. The chestpiece drum accommodates 2 different chestpiece attachments of your choice at one time. Select the type that best suits the intended patient application.



Selection of the Chestpiece

On ADC® ADSCOPE™ 641 Sprague, the entire chestpiece rotates 180° permitting the selection of one side. (Only one side is operable at a time). ADC®'s patented valve mechanism eliminates virtually all acoustic leakage from the inoperable side.

To select the side in operation, hold the chestpiece stem in one hand and rotate the chestpiece with the other hand until a click is felt and heard. A light tap on the diaphragm or bell will help determine which side is in operation as well.



Chestpiece Key

ADC®'s proprietary chestpiece design and slotted key allows you to tighten the pediatric or adult assembly as securely as you like (to reduce risk of loss) without fear of being unable to disassemble the rim in order to replace a worn or broken diaphragm (a problem that often plagues less costly Sprague scopes).

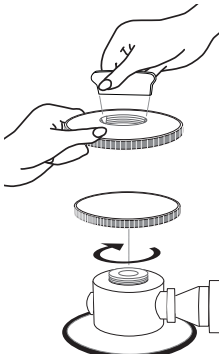


Replacing the Diaphragm

To replace a diaphragm, remove the desired assembly by gripping the assembly firmly and turning counterclockwise.

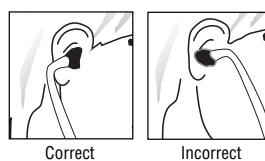
To loosen the diaphragm rim, insert the key into the two slots located within the threaded portion, located on the underside of the assembly. While holding the rim steady, turn the key counterclockwise to loosen the rim. Remove worn diaphragm and replace with new. Reassemble rim, and tighten by turning key clockwise until tight.

Then Reassemble diaphragm rim back onto chestpiece drum by turning clockwise until tight.



Adjusting the Binaurals

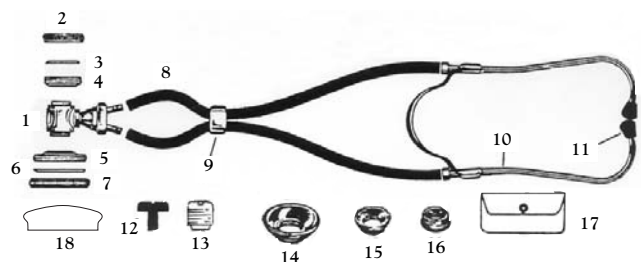
To obtain the most comfortable acoustically sealed aural fit, rotate each binaural tube approximately 15° forward, towards the bridge of your nose. Simply twist each tube where it enters the tubing.



Care and Maintenance

- Avoid extreme heat, cold, solvents, or oils.
- Do NOT leave exposed to direct sunlight for prolonged periods of time.
- Binaurals and tubing can be wiped down with alcohol or mild soapy water.
- Eartips may be unscrewed from binaurals for a thorough cleaning.
- Periodically check that eartips are tightly secured to binaurals.
- Do NOT immerse stethoscope in any liquid or subject to steam sterilization.
- If sterilization is necessary, gas sterilize only.

Replacement Parts List



Ref. No.	Item#	Part Name	Qty.	Ref. No.	Item#	Part Name	Qty.
1	640-01D	Chestpiece Drum Assy	1	12	600-06BK	Eartips, Black, Mushroom	2
2	640-02S	Retaining Ring, Ped.	1	13	640-10	Eartips, Clear, Soft	2
3	640-03S	Diaphragm, Ped.	1	14	640-11	Bell, 1 1/4"	1
4	640-15	Aluminum Disk, Ped.	1	15	640-12	Bell, 1"	1
5	640-14	Aluminum Disk, Adult	1	16	640-13	Bell, 3/4"	1
6	640-03	Diaphragm, Adult	1	17	640-18	Accessory Pouch	1
7	640-02	Retaining Ring, Adult	1	18	640-19	Chestpiece Key	1
8	641-05T	Tubing, 22" (spec. color)	2	3	640-03S	Diaphragm, Ped. (spare)	1
9	640-16	Tubing Clip	2	6	640-03	Diaphragm, Adult (spare)	1
10	640-05	Binaurals with 640-09 Eartips	1				
11	640-09	Eartips, Black	2				

FRAÇAIS

Nous vous remercions d'avoir choisi un stéthoscope ADC® ADSCOPE™. Le nouveau stéthoscope ADC® ADSCOPE™ est conçu pour assurer une sensibilité acoustique exceptionnelle, une durabilité sans pareil et un confort incomparable. Chaque composant a été soigneusement conçu pour maximiser la performance.

Description et usage prévu

Cet instrument est réservé uniquement à des fins de diagnostic médical. Il peut être utilisé pour écouter les bruits du cœur, des poumons et d'autres parties du corps, ainsi que pour une auscultation normale. Cet appareil n'est conçu, vendu et destiné à être utilisé qu'aux fins indiquées.

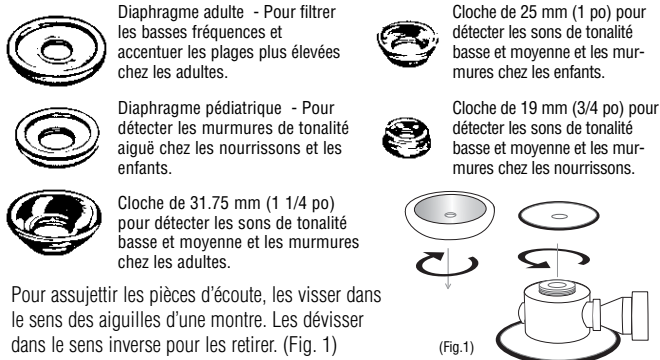
Avertissements d'ordre général

Dans ce manuel, un avertissement accompagne une condition ou une procédure qui, si elle n'est pas immédiatement rectifiée ou interrompue, peut entraîner un traumatisme, une maladie ou la mort du patient.

MISE EN GARDE : Ne jamais utiliser un stéthoscope sans s'assurer d'abord que les embouts auriculaires sont fixés en place.

Options de pièces d'écoute

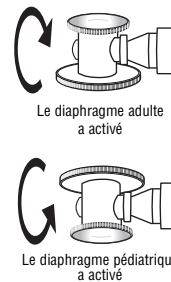
Le modèle ADC® 641 Sprague emploie cinq différentes pièces d'écoute interchangeables (3 cloches et 2 diaphragmes) pour détecter une large gamme de fréquences tant chez les patients adultes que pédiatriques. La pièce d'écoute permet de choisir 2 différents accessoires d'écoute. Sélectionner le type le mieux adapté au patient.



Sélection de la pièce d'écoute

Sur le stéthoscope ADC® ADSCOPE™ 641 Sprague, la pièce d'écoute en entier tourne de 180° pour permettre de sélectionner un des deux côtés. (Un seul côté fonctionne à la fois). Le mécanisme de valve breveté du stéthoscope ADC® élimine pratiquement toute fuite acoustique du côté qui n'est pas utilisé.

Pour sélectionner le côté à utiliser, tenir d'une main la tige de la pièce d'écoute et, de l'autre, faire tourner la pièce d'écoute jusqu'à ce qu'un déclic se fasse entendre. On peut également déterminer le côté qui est utilisé en tapotant légèrement sur le diaphragme ou la cloche.



Clé de pièce d'écoute

La conception exclusive de la pièce d'écoute du stéthoscope ADC® comporte une clé encochée qui permet de contrôler le degré de serrage du modèle adulte ou pédiatrique (pour réduire le risque de perte) sans crainte de ne pas pouvoir retirer l'anneau pour remplacer un diaphragme usagé ou brisé (problème souvent associé aux stéthoscopes Sprague meilleurs marchés).

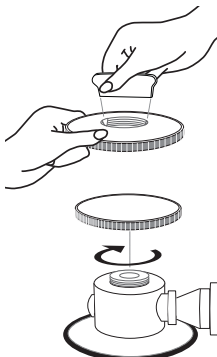


Remplacement du diaphragme

Pour remplacer un diaphragme, tenir fermement la pièce et la faire tourner dans le sens inverse des aiguilles d'une montre pour la retirer.

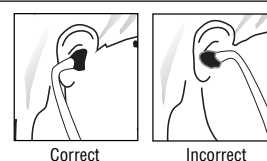
Pour desserrer l'anneau du diaphragme, introduire la clé dans les deux fentes situées dans la portion filetée sous la pièce. Immobiliser l'anneau et faire tourner la clé dans le sens inverse des aiguilles d'une montre pour desserrer l'anneau. Retirer le diaphragme usagé et le remplacer par un neuf. Remettre l'anneau en place et serrer en tournant la clé dans le sens des aiguilles d'une montre.

Remettre ensuite en place l'anneau du diaphragme sur la pièce d'écoute en vissant à fond.



Réglage des branches auriculaires

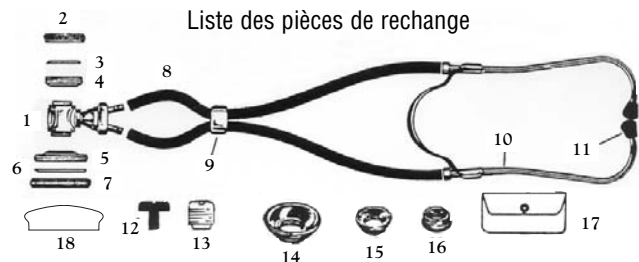
Pour obtenir un maximum de confort et permettre une écoute acoustique étanche, faire pivoter chaque branche d'environ 15° vers l'avant, en direction de la voûte nasale, à l'endroit où elles sont raccordées à la tubulure.



Entretien

- Éviter tous extrêmes de température et une quantité excessive de solvant ou d'huile.
- Ne PAS exposer trop longtemps aux rayons du soleil.
- Les branches auriculaires et la tubulure peuvent être essuyées à l'alcool ou à l'eau légèrement savonneuse.
- Les embouts auriculaires peuvent être dévissés complètement pour être soigneusement nettoyés.
- Vérifier de temps en temps que les embouts auriculaires sont bien rattachés aux branches.
- Ne PAS plonger le stéthoscope dans un liquide ni le stériliser à la vapeur.
- Si une stérilisation s'avère nécessaire, le stériliser uniquement au gaz.

Liste des pièces de rechange



Ref. No.	Item#	Part Name	Qty.	Ref. No.	Item#	Part Name	Qty.
1	640-01D	Assemblée de tambour de Chestpiece	1	12	600-06BK	Eartips, noir, champignon	2
2	640-02S	Circlip, le pédiatrique	1	13	640-10	Eartips, espace libre, mou	2
3	640-03S	Diaphragme, le pédiatrique	1	14	640-11	Bell, 1 1/4"	1
4	640-15	Disque en aluminium, pédiatrique	1	15	640-12	Bell, 1"	1
5	640-14	Disque en aluminium, adulte	1	16	640-13	Bell, 3/4"	1
6	640-03	Diaphragme, adulte	1	17	640-18	Poche accessoire	1
7	640-02	Circlip, adulte	1	18	640-19	Clef de Chestpiece	1
8	641-05T	Tuyauterie, 22" (couleur de Spec.)	2	3	640-03S	Diaphragme, péd. (pièce de rechange)	1
9	640-16	Agrafe de tuyauterie	2	6	640-03	Diaphragme, adulte (pièce de rechange)	1
10	640-05	Binaurals avec 640-09 Eartips	1				
11	640-09	Eartips, noir	2				